

# Instrukcja aktualizacji oprogramowania modułu EMI-One

v.2.0

## Wstęp

Niniejsza instrukcja przedstawia sposób aktualizacji oprogramowania (*Firmware*) modułu centralnego systemu EMI-One. Powinna być wykonywana wyłącznie przez osoby przeszkolone do tego celu.

Firma Apra-optinet nie ponosi odpowiedzialności za żadne straty związane z nieprawidłowym przebiegiem procesu aktualizacji oraz związanego z tym wadliwego działania oprogramowania.

## Uwaga !

Aktualizacji oprogramowania należy dokonywać tylko w przy stabilnym stanie sieci LAN oraz zasilającej. Przerwanie procesu aktualizacji może spowodować trwałe uszkodzenie modułu. Do zmiany oprogramowania wymagane jest aby komputer oraz urządzenie docelowe EMI – One znajdowały się w tej samej podsieci LAN.

Zaleca się wykorzystanie pliku aktualizacyjnego z autoryzowanego źródła. Wykorzystanie uszkodzonego, modyfikowanego lub niepoprawnego pliku aktualizacji może trwale uszkodzić urządzenie !

W przypadku wątpliwości lub problemów z aktualizacją urządzenia należy skontaktować się z firmą Apra-optinet.

## Procedura aktualizacji

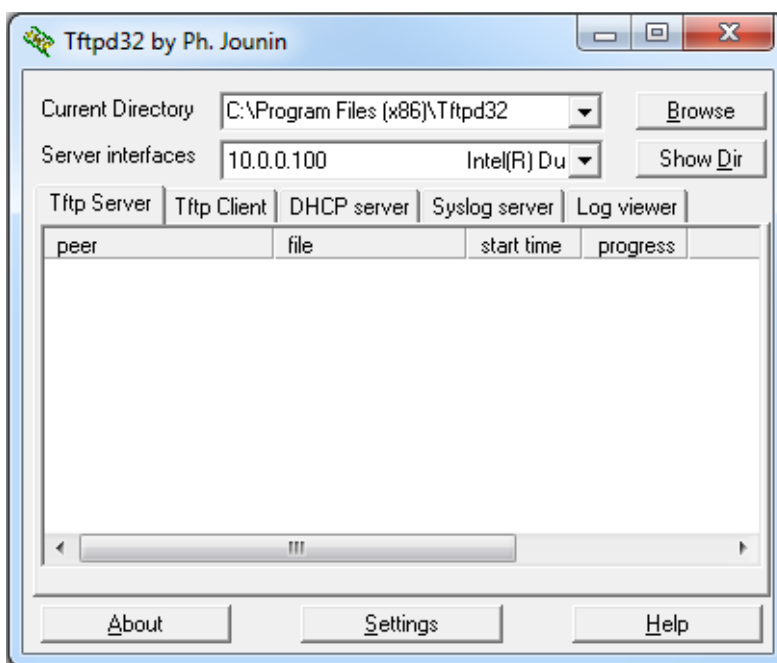
1. Po uzyskaniu folderu skompresowanego zawierającego pliki źródłowe (o nazwie w formacie *EMI-One Firmware v x.x*) należy je rozpakować do znanej lokalizacji na dysku komputera.
2. Następnie należy upewnić się, że aktualna wersja oprogramowania jest wcześniejsza (niższa liczbowo) od żądanej. W tym celu należy połączyć się z urządzeniem EMI-One i sprawdzić w zakładce *Settings -> General*, w sekcji *System Information* aktualną wersję oprogramowania (Rys.1).

SYSTEM INFORMATION	
BOOTLOADER VERSION :	2.0.0
FIRMWARE VERSION :	2.1.1
FIRMWARE UPGRADE :	<input type="button" value="PROGRAMMING MODE"/>
<input type="button" value="SYSTEM RESTART"/>	

Rys. 1

3. Do procesu aktualizacji wymagany jest program będący serwerem TFTP. Na potrzeby niniejszej instrukcji wykorzystano program TFTP32, który można nieodpłatnie pobrać ze strony autora ([http://tftpd32.jounin.net/tftpd32\\_download.html](http://tftpd32.jounin.net/tftpd32_download.html)).

Rys. 2 przedstawia okno programu po uruchomieniu.



Rys. 2

4. Należy połączyć się z interfejsem www urządzenia EMI-One, które ma zostać zaktualizowane (domyślnie adres 192.168.1.10).  
W zakładce *Settings* -> *General*, w sekcji *Basic Settings* należy w polu *Server IP* (Rys. 3) wskazać adres IP komputera z którego przeprowadzona zostanie aktualizacja (komputer z plikami oprogramowania oraz uruchomionym serwerem TFTP).  
Wprowadzone zmiany zatwierdzić przyciskiem **SAVE & RESTART**.

BASIC SETTINGS		
MAC ADDRESS :		00.08.DC.1F.00.4B
IP ADDRESS :		192.168.1.10
IP PORT :		80
SUBNET MASK :		255.255.255.0
DEFAULT GATEWAY :		192.168.1.1
DNS SERVER ADDERSS :		192.168.1.1
SERVER IP :		192.168.1.123
DEVICE LABEL :		EMI - One Web Server
DISPLAY MESSAGE BOX :		
GPS COORDINATES :	50.6840393	17.877063
CARD READER TYPE :		MIFARE ▼
SERVER DATA PUSH (SOCKET) :		<input type="checkbox"/>
REMOTE HANDLE CONTROL :		<input checked="" type="checkbox"/>
TWO STAGE AUTHORISATION (PAIRS) :		<input type="checkbox"/>
		<input type="button" value="SAVE"/> <input type="button" value="SAVE RESTART"/>

Rys. 3

5. W oknie programu *TFTP32* w zakładce *Tftp Server* zmienić lokalizację wybierając przycisk *Browse* a następnie w nowo otwartym eksploratorze plików wybrać folder zawierający plik z obrazem oprogramowania.
6. W zakładce *Settings* -> *General*, w sekcji *System Information* wybrać przycisk *Programming Mode* (Rys. 4), a następnie zatwierdzić wybór.

SYSTEM INFORMATION	
BOOTLOADER VERSION :	2.0.0
FIRMWARE VERSION :	2.1.1
FIRMWARE UPGRADE :	PROGRAMMING MODE
SYSTEM RESTART	

Rys. 4

**Uwaga!** Przed rozpoczęciem procesu wgrywania oprogramowania należy upewnić się, że w przeglądarce nie ma otwartych żadnych stron odświeżających się w tle jak np. strona statusowa webserwera EMI-One.

7. Moduł przechodzi w tryb aktualizacji szukając serwera pod podanym adresem IP (Rys.3). Sygnalizowane jest to szybkim miganiem czerwonych diod urządzenia.
  - Odnalezienie serwera oraz rozpoczęcie procesu aktualizacji sygnalizowane jest dwukrotnym sygnałem dźwiękowym,
  - Proces aktualizacji oprogramowania może trwać do około 30s – w tym czasie pod żadnym pozorem nie odłączać modułu od zasilania!
  - Zakończenie pobierania aktualizacji sygnalizowane jest 4 sygnałami dźwiękowymi. Urządzenie samoczynnie uruchomi się ponownie oraz, w zależności od typu aktualizacji, rozpocznie przywracanie ustawień domyślnych. Należy wtedy poczekać do zakończenia procesu aktualizacji (do momentu wystąpienia migotania niebieskiego podświetlenia)!

Jeśli serwer aktualizacji nie zostanie odnaleziony w czasie 30 sekund od aktywacji trybu programowania moduł zakończy procedurę i uruchomi się ponownie w trybie standardowym.

Jeśli proces aktualizacji (pobierania oprogramowania po odnalezieniu serwera) rozpoczął się ale został przerwany należy :

- Wyłączyć zasilanie urządzenia poprzez wyjęcie wtyku DC,
- Wykonać kroki 4 oraz 5 niniejszej instrukcji,
- Przy użyciu cienkiego przedmiotu np. spinacza wcisnąć i trzymać przycisk znajdujący się w otworze po prawej stronie logo Apra na panelu modułu,
- Trzymając wciśnięty przycisk jednocześnie podłączyć urządzenie do zasilania i po około 3 sekundach zwolnić przycisk. W tym czasie powinny być słyszalne 3 krótkie sygnały dźwiękowe. Spowoduje to wymuszenie aktywacji trybu aktualizacji. Powrócić do punktu 7.